



GEZONDHEIDSCENTRUM
LEWENBORG

Jaarverslag 2023

Stichting
Gezondheids
Centrum
Lewenborg

Wie zijn wij?

Wij zijn een Multidisciplinair Eerstelijns Gezondheidscentrum (GCL) dat bestaat uit vijf hoofddisciplines die gezamenlijk een Samenwerkingsverband aangegaan zijn. Dit betreft de Huisartsenpraktijk, de Apotheek, Fysiotherapie, Logopedie en TSN Thuiszorg. Alle disciplines zijn echter zelfstandige eenheden die via huurovereenkomsten gezamenlijk gehuisvest zijn in één Centrum. Daarnaast zijn er onderhuurovereenkomsten aangegaan met aanvullende disciplines, zoals: Diëtisten, Verloskundigen,

Eerstelijns Psychologen, Orthopedagoge, Welzijnscoach en Diagnostisch Laboranten. Gezamenlijk verzorgen wij multidisciplinaire eerstelijnszorg voor de burgers van de wijk Lewenborg (en omstreken) in Groningen. Bij de huisartsenpraktijk staan momenteel net iets minder dan 14.000 patiënten ingeschreven.

Het GCL investeert in duurzaamheid waar mogelijk. Hier is bewust aandacht voor.

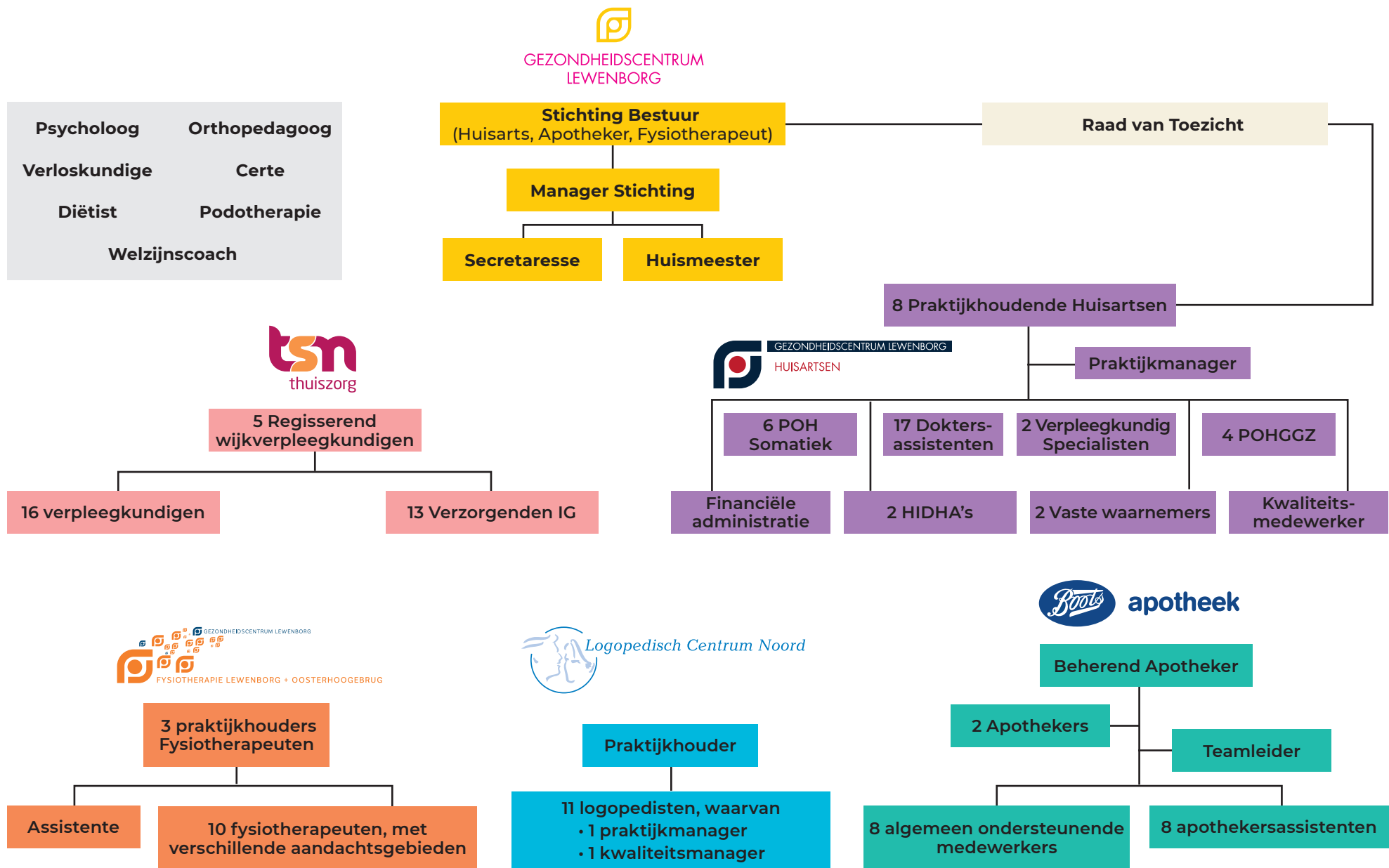
Het GCL is een Multidisciplinair Eerstelijns Gezondheidscentrum, waarbij de betrokken zorgverleners in onderlinge verbondenheid inzetten op samenhangende zorgverlening en gezond leven.

Het voorkomen van ziekte of verergering van de aandoening zorgt voor gezondheidswinst, lagere zorgkosten, minimale belasting van de zorg en verbetert de kwaliteit van leven. Goede zorg moet afgestemd zijn op de persoon en de zorgvraag.

Het GCL zet zich in om het persoonsgericht werken bij de zorgverleners te enthousiasmeren en stimuleren en probeert de burgers, cliënten, patiënten te informeren en verleiden om zelfzorg, eigen regie en gezond leven te stimuleren.

Wat bieden wij?

Het GCL is met rond de 100 medewerkers, verdeeld over verschillende disciplines, verankerd in de wijk Lewenborg. Onze inspanningen zijn erop gericht om ondersteuning in samenhang te leveren, gebaseerd op de individuele wensen en behoeften van de patiënt/ cliënt. We voorzien in een divers aanbod, werken nauw samen met verschillende ketenpartners, zowel in de tweede lijn als in het sociaal domein. Ondanks de grootte van het team, kennen we elkaar goed, hebben we korte lijnen, zijn we innovatief en werken we met veel inzet en betrokkenheid aan een duurzame organisatie die zich goed staande weet te houden in de Eerstelijns zorg.



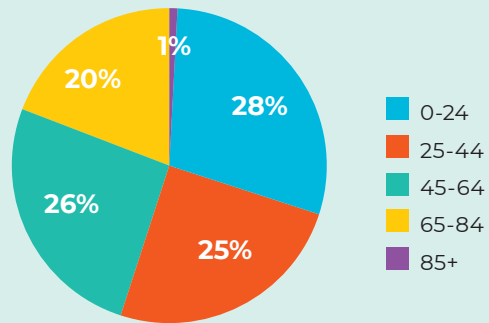
Missie: De medewerkers van het gezondheidscentrum Lewenburg streven ernaar om in de dialoog met de patiënt, gebaseerd op vertrouwen en respect, optimale zorg te realiseren en zo een bijdrage te leveren aan de gezondheid van bewoners van de wijk Lewenburg en omstreken.



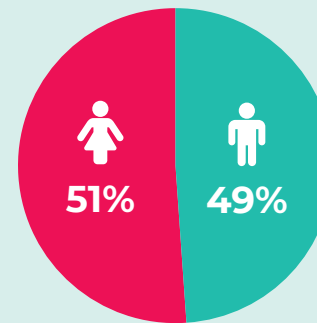
Feiten en Cijfers 2022; peildatum 31 december 2023

Bron; Pharmapartners, Praktijkjaarplan Huisartsenpraktijk Lewenborg, 2023

Totaal aantal ingeschreven pt= 13620



Verhouding vrouw-man

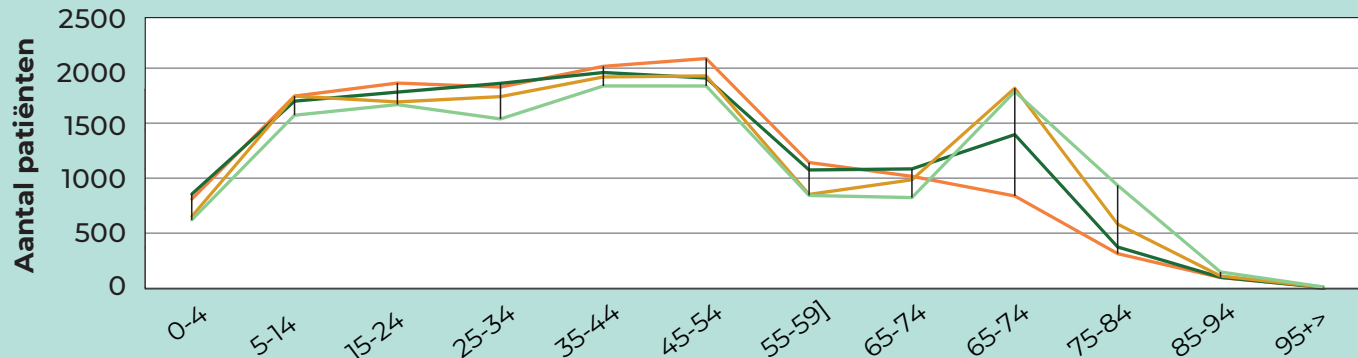


Toelichting:

Het aantal bij de huisartsen ingeschreven patiënten blijft nagenoeg gelijk t.o.v voorgaande jaren. Hier wordt ook actief op gestuurd. Het lijkt alsof we de piek van 65-74 jaar bereikt hebben. Net als voorgaande jaren is echter opnieuw de groep mensen tussen de 65-84 jaar gegroeid.

Inmiddels is 21,2 % van de populatie 65 jaar of ouder.

Populatie opbouw GCL



Chronische Zorg

In 2023 hebben we via Menzis de vier bestaande ketenzorgprogramma's als persoonsgerichte zorg gecontracteerd, als één module Chronische Zorg. Het individuele zorgplan is daarbij richtinggevend.

Positieve gezondheid

Het fundament voor de persoonsgerichte zorg, is naast de geldende beroepsrichtlijnen, het gedachtengoed van de positieve gezondheid. De huisartsenpraktijk verankert dit ook via het model "Meer Tijd Voor de Patiënt" (MTVP)

Samenwerking

Het GCL is zich ervan bewust dat eerstelijnszorg nooit op zichzelf staat maar een onderdeel is van een groter geheel. Samenwerking is dan ook het fundament voor persoonsgerichte zorg.

Arbeidsmarkt

Voor alle disciplines geldt dat het veel inspanning kost en een enorme uitdaging is om goed opgeleid personeel te vinden en behouden. Hier is dan ook veel aandacht voor! Toch zijn er zorgen voor de toekomst om de juiste mensen te (blijven) vinden.

Netwerkzorg

Jeugdzorg, Ouderenzorg en Geestelijke Gezondheidszorg bestaat voor een groot deel uit multidisciplinaire zorg, die vaak ook over verschillende domeinen heen geleverd wordt. Het GCL levert hiervoor een stevige bijdrage en organiseert dit via diverse netwerken. Korte lijnen en elkaar kennen blijken succesfactoren te zijn.

Governance

In het kader van de WTZA is er in 2023 veel aandacht geweest voor onze Governancestructuur. Onder begeleiding van de NVTZ is het ons gelukt om een nieuwe Raad van Toezicht te formeren en zijn ook de statuten en samenwerkingsovereenkomsten herzien. Inschrijving in het CiBG register heeft tijdig plaatsgevonden.

Sociaal Domein

Samenwerking met het Sociaal Domein is altijd al een speerpunt bij ons geweest. Via de nieuw afgesloten landelijke akkoorden als het IZA, GALA en WOZO en de Visie eerstelijnszorg 2030 wordt ook ingezet op hechte wijkverbanden. Hier zetten we dan ook vol op in.

Innovatie

Naast de grote bestuurlijke transitie en de implementatie van de module Chronische Zorg i.c.m. de implementatie van de Positieve Gezondheid, heeft er ook een grote ICT-transitie plaatsgevonden. We hebben afscheid genomen van Vital Health als KIS-leverancier en zijn gestart met Topicus, VIP-Live.



Ervaringen

Zowel voor de huisartsen als voor de POHS was het in het begin erg wennen. Het loslaten van de vertrouwde protocollen is best spannend. Ook patiënten moeten wennen aan een andere invulling van een consult. De NHG richtlijnen per ziektebeeld blijven uiteraard het uitgangspunt, echter de ruimte van de POH om samen met patiënt op zoek te gaan naar de uitdaging en motivatie om leefstijl positief te beïnvloeden vraagt om een andere houding. In multidisciplinair verband (HA, POHS, Diëtiste, Fysio) ondersteunde een trainer in de gespreksvaardigheden van de positieve gezondheid. Dit leer je niet in één gesprek, maar vraagt veel oefening en durf om vertrouwen te oogsten.

Ondersteuning ICT

De bestaande systemen zijn allemaal nog geënt op de ziekte specifieke modellen, bedoeld om vooraf vastgestelde indicatoren te registreren. Het monitoren van persoonlijke doelen van een patiënt, die allemaal van elkaar kunnen verschillen, vastgelegd in een individueel zorgplan, vraagt om een geheel andere lay-out en interface. Via Healthbase (bouwt protocollen voor Medicom) zijn we een pilot gestart om dit van de grond te krijgen.

VIP live wordt ingezet voor communicatie in de netwerkzorg, voor het Advanced Care Plan en steeds meer voor de Positieve Gezondheidsvragenlijsten in relatie tot verwijzing naar Welzijn op Recept. Dit gaan we in 2024 verder door ontwikkelen.

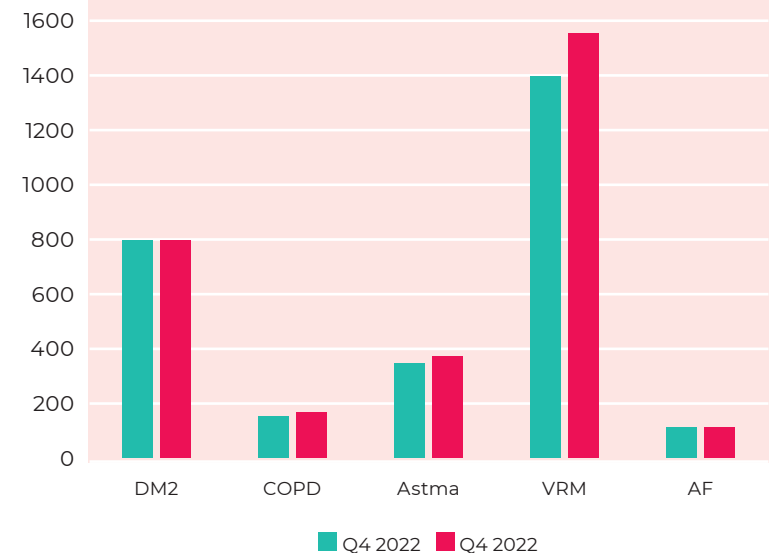
Quotes POHS:

- “Kom tot diepere gesprekken”
- “Fijnere samenwerking met patiënt”
- “Aandacht kunnen geven wat op dat moment écht nodig is of waar belang bij is”
- “Pos. Gezondheid mooi vertrekpunt”

Quotes Patiënt:

- “Consult sluit beter aan bij mij”
- “Moet er geen gewicht gedaan worden?”
- “Fijn om oefeningen ook te kunnen oefenen obv POH”

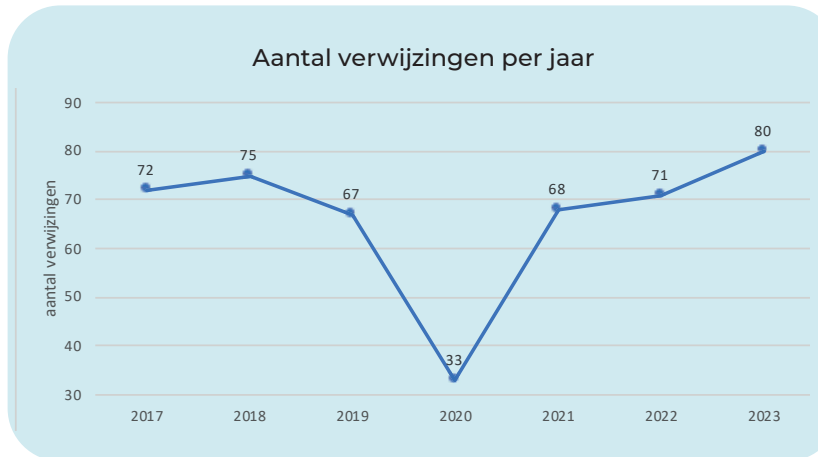
Geïnccludeerde patiënten



Welzijn op Recept (WOR) 2023

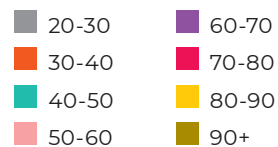
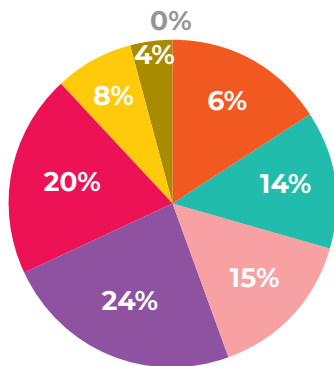
Aantal verwijzingen

In 2023 is het aantal verwijzingen nog nooit zo hoog geweest! Mogelijk dat de implementatie van Positieve Gezondheid hier ook een extra boost aan gegeven heeft.

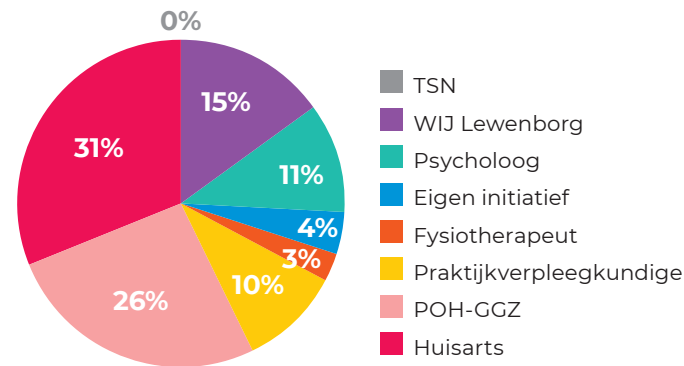


Weer kunnen meedoen is de meest voorkomende behoefte; denk aan: vrijwilligerswerk, ontmoetingsplekken in de wijk, cursussen, activiteiten in groepsverband. Enkelers vinden zelfs ook weer passend (betaald) werk! Op de één of andere manier weer betrokken zijn in de maatschappij, je niet buiten gesloten voelen, is zeer belangrijk voor je welbevinden!

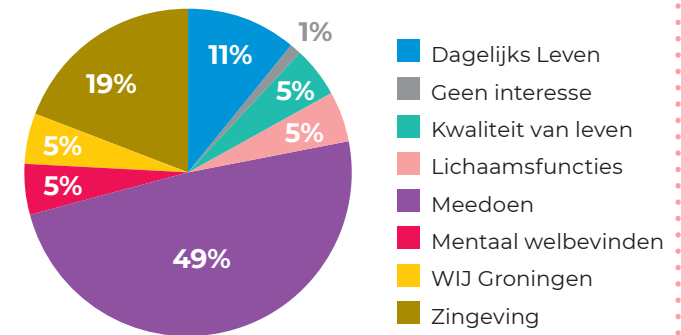
Leeftijdsoopbouw 2023



In 2023 verwezen door:



Uitkomst na interventie WOR coach, 2023



De medewerkers van de huisartsenpraktijk blijven (logischerwijs) met ruim 70% de grootste verwijzingsbron voor de Welzijnscoach. Dit jaar waren er ook opvallend meer verwijzingen vanuit het Wij-team zelf, richting de Welzijnscoach (stijging van 7 naar 15%). Verder zien we dat, in tegenstelling tot 2022 de leeftijd weer iets meer verplaatst naar 60 jaar en ouder. In 2022 lag het accent vooral op de leeftijd tussen de 40-50 jaar.

EPA

In 2023 hebben de nieuwe medewerkers zich het programma eigen gemaakt. In samenwerking met de huisartsen als hoofdbehandelaar werd scherp gekeken naar de afbakening en inclusie van de mensen met Ernstige Psychiatrische Aandoeningen. Het doel van het programma is om te zorgen dat deze kwetsbare populatie, met ondersteuning vanuit de huisartsenpraktijk, zelfstandig thuis kan blijven wonen en het liefst kan participeren in de samenleving. Daarbij wordt ook nauw samengewerkt met de opbouwwerkers van het Wij-team Lewenborg en de vrijwilligers van de Oude Bieb evenals de welzijnscoach binnen ons centrum. Voor de complexe medische ondersteuning kan een beroep worden gedaan op de consultatief psychiater.

Jeugdzorg

In 2023 hebben we met vele jeugdwerkers (huisartsen, intern begeleiders scholen, OJG, jeugdartsen/ verpleegkundigen, consultatiebureau medewerkers, CJG etc) twee themabijeenkomsten georganiseerd. In juni was dit thema 'Taal en Spraak' en in november ADHD of Druk, waarbij Laura Batstra als gastspreker aanwezig was.

Daarnaast volgen we de ontwikkelingen binnen Jeugdzorg nauwlettend, zijn we met Wij-Teammanager nog steeds zoekende hoe we elkaar kunnen blijven versterken. Vanaf 2023 kon er gebruik gemaakt worden van Zorgdomein voor verwijzingen naar de OJG (ondersteuner Jeugd en Gezin). Een goede eerste stap die nog verdere afstemming vraagt.

Polyfarmacie review

In het woonzorgcentrum Mercator werden 45 reviews uitgevoerd: voor de thuiswonende wijkbewoners betrof dit 396 reviews. De samenwerking tussen HA en apotheek is altijd goed. Voor 2024 is ruimte voor verbetering tav de planning. Er moest (te) vaak afgezegd worden ivm drukte.

Diëtiste

De diëtistes zijn dit jaar gestart met groepsgerichte benadering; Thema's als 'goedkoop & gezond boodschappen doen met een lage beurs', 'etiketten lezen', 'omgaan met feestdagen', 'leren ontbijten', 'minder eten, toch verzadigd' stonden op het programma. De eerste reacties waren zeer positief. We gaan kijken hoe we PR kunnen vergroten!

Overige activiteiten

Net als voorgaande jaren organiseert het GCL, de wandelchallenge. In 2023 startten 17 bewoners; de groep werd gesplitst in 'de Hazen' die als doel hadden om in oktober de 4 mijl4you te kunnen wandelen. De 'Schildpadden' waren in staat om toch een half uur achter elkaar te wandelen! Fantastisch!! Leuk is ook dat de groep, zelfstandig verder blijft gaan en ze ook nu nog steeds samenlopen!

Verder is er weer gestart met een rouwgroep nu voor het tweede jaar. Mensen die dreigen de draad niet weer op te kunnen pakken, na het verlies van een dierbare, ontvangen in groepsverband begeleiding. Dit blijkt zeer steunend en helpend te zijn. De Oude Bieb organiseert nu ook elke dinsdag ochtend een inloopochtend voor deze groep.



