



GEZONDHEIDSCENTRUM  
LEWENBORG

# Jaarverslag 2022

Stichting  
**G**ezondheids  
**C**entrum  
**L**ewenborg

## Wie zijn wij?

Wij zijn een Multidisciplinair Eerstelijns Gezondheidscentrum (GCL) dat bestaat uit vijf hoofddisciplines die gezamenlijk een Samenwerkingsverband aangegaan zijn. Dit betreft de Huisartsenpraktijk, de Apotheek, Fysiotherapie, Logopedie en TSN Thuiszorg. Alle disciplines zijn echter zelfstandige eenheden die via huurovereenkomsten gezamenlijk gehuisvest zijn in één Centrum.

Daarnaast zijn er onderhuurovereenkomsten aangegaan met aanvullende disciplines, zoals: Diëtisten, Verloskundigen, Eerstelijns Psychologen, Orthopedagoge, Welzijnscoach en Diagnostisch Laboranten. Gezamenlijk verzorgen wij multidisciplinaire eerstelijnszorg voor de burgers van de wijk Lewenborg (en omstreken) in Groningen.

Bij de huisartsenpraktijk staan momenteel net iets minder dan 14.000 patiënten ingeschreven.

Het GCL is een Multidisciplinair Eerstelijns Gezondheidscentrum, waarbij de betrokken zorgverleners in onderlinge verbondenheid inzetten op samenhangende zorgverlening en gezond leven.

Het voorkomen van ziekte of verergering van de aandoening zorgt voor gezondheidswinst, lagere zorgkosten, minimale belasting van de zorg en verbetert de kwaliteit van leven. Goede zorg moet afgestemd zijn op de persoon en de zorgvraag.

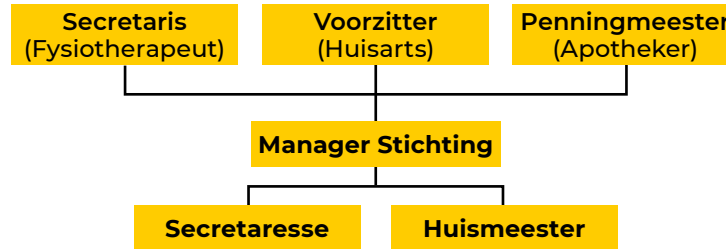
Het GCL zet zich in om het persoonsgericht werken bij de zorgverleners te enthousiasmeren en stimuleren en probeert de burgers, cliënten, patiënten te informeren en verleiden om zelfzorg, eigen regie en gezond leven te stimuleren.

## Wat bieden wij?

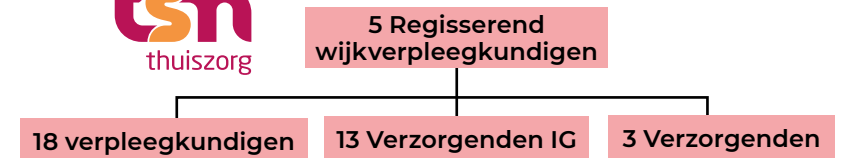
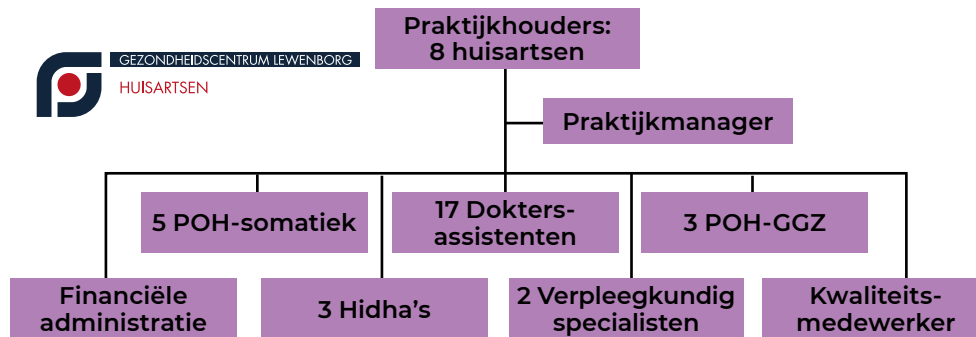
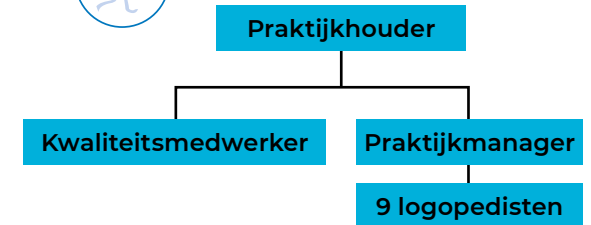
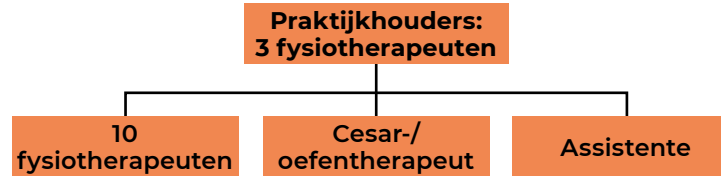
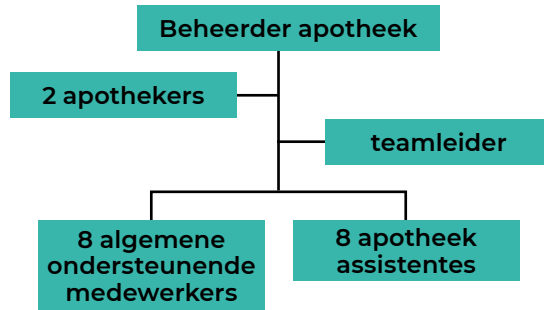
Het GCL is met rond de 100 medewerkers, verdeeld over verschillende disciplines, verankerd in de wijk Lewenborg. Onze inspanningen zijn erop gericht om ondersteuning in samenhang te leveren, gebaseerd op de individuele wensen en behoeften van de patiënt/ cliënt. We voorzien in een divers aanbod, werken nauw samen met verschillende ketenpartners, zowel in de tweede lijn als in het sociaal domein. Ondanks de grootte van het team, kennen we elkaar goed, hebben we korte lijnen, zijn we innovatief en werken we met veel inzet en betrokkenheid aan een duurzame organisatie die zich goed staande weet te houden in de Eerstelijns zorg.

## Organogram Gezondheidscentrum Lewenborg, januari 2023

Psycholoog	Orthopedagoog
Verloskundige	Certe
Diëtist	Podotherapie
Pedicure	Welzijnscoach



**Raad van Deelnemers:**  
Huisarts, apotheker, fysiotherapeut, bestuurder TSN, bestuurder Logopedie



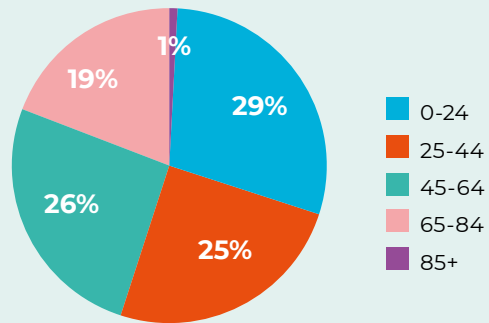
**Missie:** De medewerkers van het gezondheidscentrum Lewenborg streven ernaar om in de dialoog met de patiënt, gebaseerd op vertrouwen en respect, optimale zorg te realiseren en zo een bijdrage te leveren aan de gezondheid van bewoners van de wijk Lewenborg en omstreken.



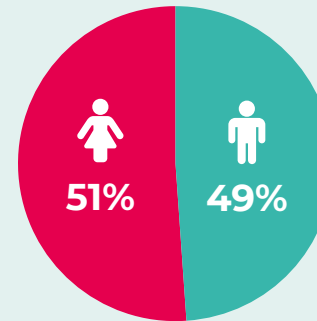
## Feiten en Cijfers 2022; peildatum 31 december 2022

Bron; Pharmapartners, Praktijkjaarplan Huisartsenpraktijk Lewenborg, 2022

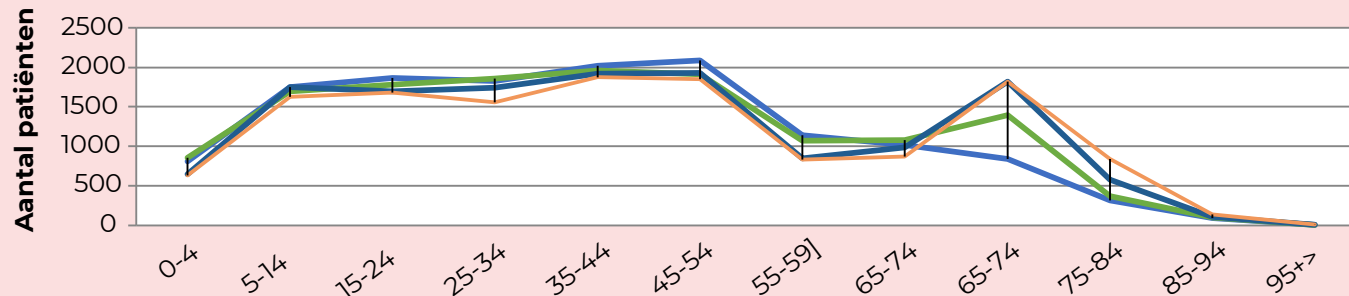
### Totaal aantal ingeschreven pt= 13742



### Verhouding vrouw-man



### Populatie opbouw GCL



### Toelichting:

Het aantal bij de huisartsen ingeschreven patiënten blijft nagenoeg gelijk t.o.v voorgaande jaren. Hier wordt ook actief op gestuurd. Opvallend blijft de gestage groei in de leeftijdscategorie tussen de 65-94 jaar. Inmiddels is 20% van de populatie 65 jaar of ouder.



### Ketenzorg ontketend

In 2022 zijn de aparte zorgprogramma's samengevoegd tot één module Chronische Zorg, waarbij het accent is komen te liggen bij de behoefte van de patiënt. Het individuele zorgplan is richtinggevend.

### Positieve gezondheid

Alle medewerkers hebben kennisgenomen van de methode van de Positieve Gezondheid. Naast de geldende richtlijnen per beroepsgroep, vormt deze werkwijze het uitgangspunt voor het contact met de patiënt.

### Samenwerking

Het GCL is zich ervan bewust dat eerstelijnszorg, nooit op zichzelf staat maar een onderdeel is van een groter geheel. Samenwerking is dan ook het fundament voor persoonsgerichte zorg.

### Arbeidsmarkt

Voor alle disciplines geldt dat het veel inspanning kost en een enorme uitdaging is, om goed opgeleid personeel te vinden en behouden. Hier is dan ook veel aandacht voor! Toch zijn er zorgen voor de toekomst om de juiste mensen te (blijven) vinden.

### Netwerkgang

Jeugdzorg, Ouderenzorg en Geestelijke Gezondheidszorg bestaat voor een groot deel uit multidisciplinaire zorg, die vaak ook over verschillende domeinen heen geleverd wordt. Het GCL levert hiervoor een stevige bijdrage en organiseert dit via diverse netwerken. Korte lijnen en elkaar kennen blijken succesfactoren te zijn.

### Governance

Naast een bestuurswisseling, is op grond van de WTZA, met behulp van de NVTZ, ingezet op een passende vorm van toezicht. Gelukkig kan het GCL volstaan met één RvT, voor zowel de Stichting als de Huisartsenpraktijk. In 2023 zal de RvT geformeerd worden. Herziening van de statuten en onderlinge samenwerking vraagt dan ook om aandacht.

### Sociaal Domein

Na de coronajaren, zijn er steeds meer initiatieven die onderlinge samenwerking bevorderen. Naast de Wandelchallenge (Bas van der Goor foundation), is er ook een Rouwgroep gestart. Een OJG'er is op de scholen gepositioneerd en een student Social Work, heeft over de domeinen heen stage gelopen.

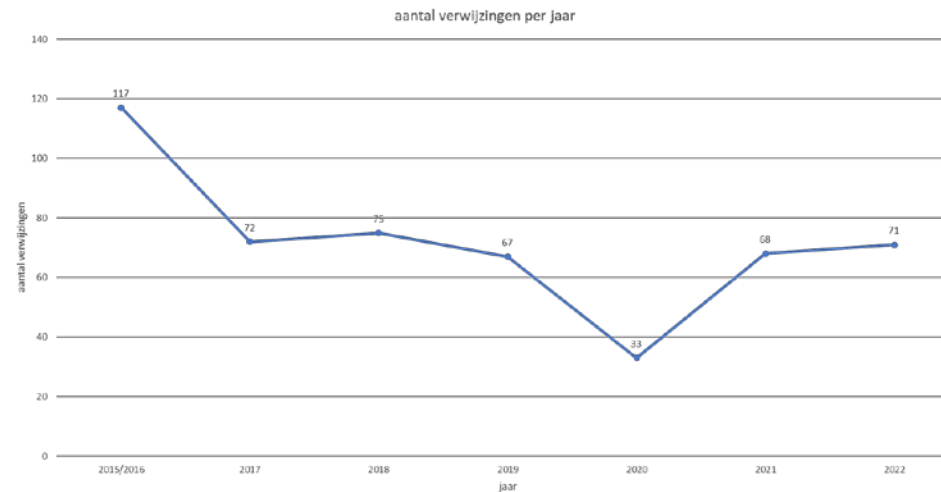
### Feest 50 jaar

In 2022 heeft het GCL zijn 50 jarig jubileum gevierd. Samen met de wijk is er een boek gemaakt, waarin de historie van het gezondheidscentrum in de context van de wijkontwikkeling door de jaren heen, prachtig weer gegeven is. Uiteraard was deze mijlpaal ook een mooie aanleiding voor een feestje!



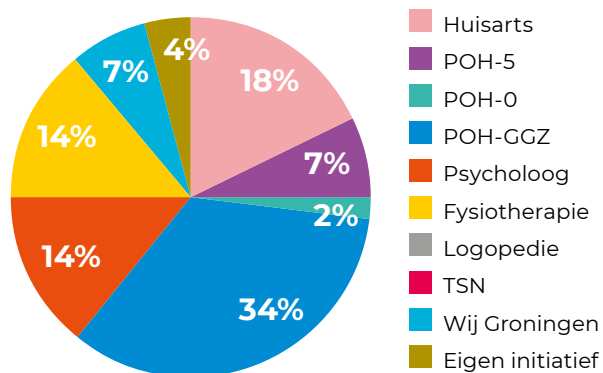
## Welzijn op Recept 2022

In de grafiek hiernaast kunt u terugzien dat het aantal van 71 verwijzingen naar de welzijnscoach inmiddels weer terug is op hetzelfde niveau als voor de Corona uitbraak. Dit aantal is in balans met beschikbare tijd van de coach.

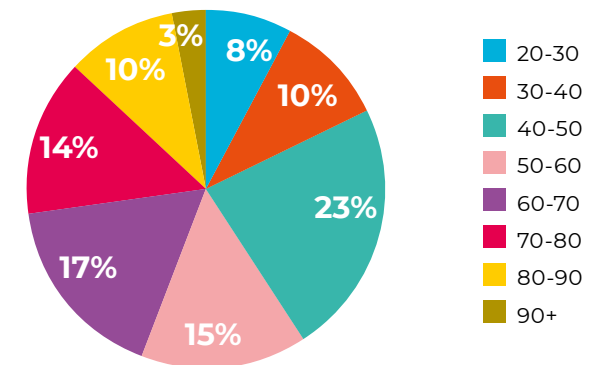


Vanaf 2022 wordt er gewerkt volgens de methode van de 'Positieve Gezondheid', i.p.v. de '6 Pijlers van Geluk'. De gemiddelde contactduur is ca. 3 mnd. Over 2022 waren er 7 no-shows en 4 'verkeerde' doorverwijzingen. De coach heeft toen gezorgd voor goede doorgeleiding, zodat toch de juiste ondersteuning geboden kon worden.

## In 2022 verwezen we door:



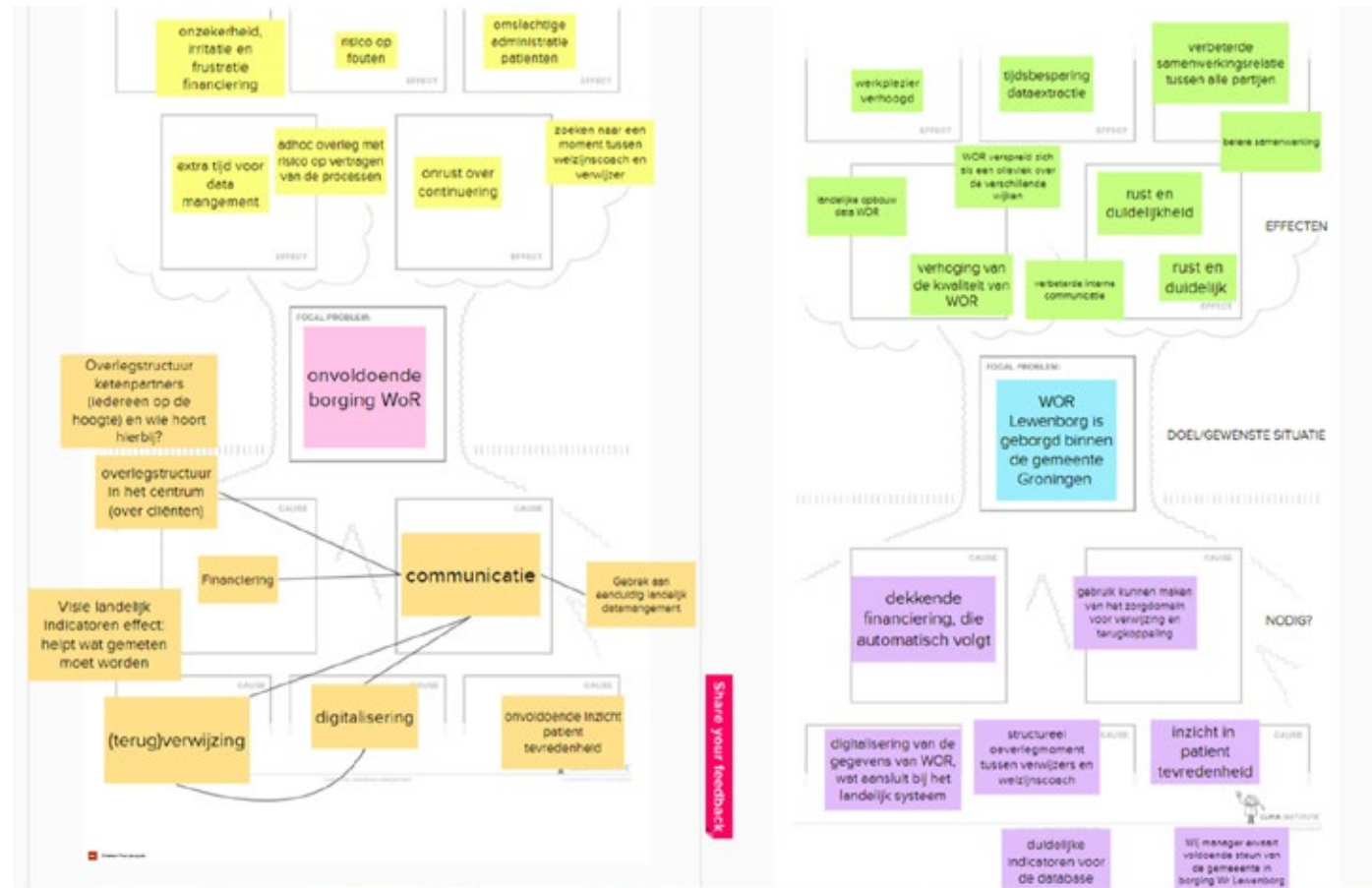
Centrumbreed wordt er naar de Welzijnscoach verwezen. Echter de Huisartsenpraktijk blijft (logischerwijs) de grootste bron als verwijzer. In tegenstelling tot voorgaande jaren zien we nu een verschuiving qua leeftijd. Daar waar voorgaande jaren er meer 60+ ers verwezen werden, zijn nu meer dan de helft 60-.



## Actie-onderzoek RIVM/ Landelijk Netwerk Welzijn op Recept.

Participatie aan het Actie-onderzoek heeft ons opgeleverd dat we met nieuwe gesprekspartners van de Gemeente Groningen in contact gekomen zijn. Hiermee zijn goede afspraken gemaakt. Definitieve borging van de Welzijnscoach en zelfs implementatie over de hele stad Groningen, zijn het gevolg. Daarnaast zijn er nieuwe verwijzingsafspraken gemaakt, en verwachten we dat aansluiting bij VIP ook ondersteuning gaat bieden bij samenwerking met sociaal domein (vanuit de Netwerkondersteuning) en digitaal ondersteunt in de Positieve Gezondheidsvragenlijsten. Die effecten lopen door in 2023. Het GCL participeert ook in een retrospectief onderzoek naar de effecten van Welzijn op Recept. Hiervoor is een subsidie bij ZonMW aangevraagd en toegekend. Het onderzoek wordt uitgevoerd door het Landelijk Netwerk WoR in opdracht van VWS.

## ‘Droomboom GCL’, als kapstok voor het actie-onderzoek 2022



**Missie:** De medewerkers van het gezondheidscentrum Lewenborg streven ernaar om in de dialoog met de patiënt, gebaseerd op vertrouwen en respect, optimale zorg te realiseren en zo een bijdrage te leveren aan de gezondheid van bewoners van de wijk Lewenborg en omstreken.



## EPA

In 2022 hebben we het EPA-programma herijkt, ivm het aflopen van het contract en vertrek van de toenmalig VS. Veranderend GGZ landschap, aanzuigend zorgaanbod, naweeën van Corona, en ook hier schaarste in het vinden van goed opgeleid personeel vroegen om aanpassing. Na een intensieve zoekperiode zijn we weer volledig op sterkte en staat er een goed uitgerust team klaar voor de ondersteuning van de EPA-populatie. Taakherschikking & -afbakening en netwerkondersteuning in combinatie met sociaal domein & tweede lijn vormen de belangrijkste ankers om de EPA-zorg in de eerste lijn vorm te geven. We zijn dan ook heel blij dat we voor twee jaar én uitbreiding in uren (van 24 naar 32 uur) met Menzis hebben kunnen afspreken.

## Jeugdzorg

Eind 2021 heeft de Gemeente Groningen een advies ontvangen van BMC over de doorontwikkeling van de jeugdzorg. Gedurende 2022 zijn er regelmatig overleggen geweest, om de samenwerking tussen de eerste lijn (huisartsen), kinderpsycholoog, en Wij-team te bespreken. Afbakening tussen begeleiding versus behandeling en vergoede zorg waren daarbij gesprekstheema's. Ook de inzet van een OJG in Lewenborg staat op de agenda. Op inhoud hebben we met vele jeugdwerkers (huisartsen, intern begeleiders scholen, OJG, jeugdartsen/verpleegkundigen, consultatiebureau medewerkers, CJG etc) twee thema bijeenkomsten gehad over 'Probleemjongeren in de wijk'; Zorg- en veiligheidshuis Groningen' en Veilig Zwanger.

## MAG

In 2022 is het Mobiel Ambulant Geriatriesch team 18 keer ingezet. Op verzoek van de huisarts, in overleg met patient/familie komt de geriater thuis op bezoek bij kwetsbaar en complexe ouderen. Consultvragen hebben vaak te maken met een onverklaarbaar klachtenpatroon bij complexe problematiek, invloed van of (bij)werking van medicatiegebruik, diagnostische onzekerheid, of als 2e lijns geriatriesch consult te belastend is. Via het Mag kan organisatie van zorg en behandeladvies aan de huisarts laagdrempelig plaatsvinden. Het brengt een versnelling teweeg in het proces van "de juiste zorg op de juiste plek", het reduceert herhaalbezoeken in de 2e lijn, ondersteunt de advanced care planning en saneert de medicatie review van de door specialisten voorgeschreven medicatie.

## Polyfarmacie review

Net als voorgaande jaren zijn er weer reviews uitgevoerd bij ouderen die volgens de NHG-criteria hiervoor in aanmerking komen.

Bij Mercator betrof dit 68 reviews. Vaak werd dit ook gecombineerd met de geplande MDO's.

Voor de thuiswonende ouderen zijn er 180 reviews uitgevoerd. Samen goed voor 248 beoordeling. De adviezen van de apotheek worden altijd met de eigen huisarts besproken. Samen wordt overwogen welke adviezen tot aanpassingen leiden, en welke als reminder meegenomen worden.



